

## КАНДЗИ 5x5 или КАНДЗИ-МАРАФОН НАЧИНАЕТСЯ!

### День 1-ый.

Вот и наступил первый день нашего осеннего марафона, который, надеемся, продлится два года. Итак, первые пять иероглифов.

#### 1. 任 (НИН) – должность.



Слева у иероглифа 任 элемент «человек» 人 (НИН хито). Должность – это и есть, прежде всего, человек, тем более, что онные чтения человека 人 и должности 任 совпадают: НИН.

Интересно, что справа у 任 не король 王 (О:), как может это показаться, а 壬 – какой-то «хмырь» в кепке : внизу воин, самурай, просвещенный мужичек 士 (СИ), а сверху – головной убор, кепка, напыленная на глаза, шляпа – ну, просто вылитый чиновник 壬 :) )

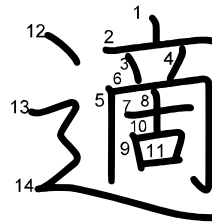


Вот и стал человек наш 人 (НИН) китайским назначенцем 任 (НИН).

Если кому-то «мужик в кепке» претит эстетическим вкусам, то вот ещё одна более интересная и важная «линия» для запоминания: сравним 任 (НИН должность) с 仕 (СИ цукаэру служить).

А существует также ещё один, более общепринятый и менее легкомысленный вариант описания данного иероглифа, вариант, которого придерживаются сами японцы и китайцы: у человека 人 (НИН хито человек) на должности 任 (НИН должность) у одного 一 (ИТИ хитори один) ответственность за тысячу 千 (СЭН тысяча).

## 2. 適 (ТЭКИ канау) – соответствовать



適 (ТЭКИ канау) – соответствовать, подходить. Знак 適 графически состоит из дороги 辶 и элемента 適, в котором можно выделить для себя элементы 古 (КО фуруй старый) и 立 (РИЦУ тацу - стоять; татэру - ставить).

Согласно одной из версий, элемент 適, в котором видится «стоять» и «старый», раньше был сочетанием знаков 帝 (император) и 口 (рот), которые со временем «доисказились» до некоего знака 適.

На будущее, постараемся элемент 適 не с путать с иероглифом 南 (НАН минами юг).

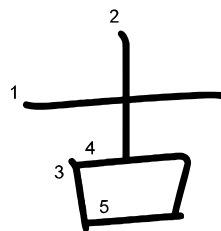
適任 (тэкинин) – служебное соответствие: 適 (соответствовать) + 任 (НИН должность).

適任である(тэкинин дэ ару) – подходить на должность, обладать нужными данными и компетенцией;

適任の (тэкинин но) – годный, подходящий;

適任者 (тэкининся) – подходящая кандидатура (некто соответствующий должности),  
где: 者 (СЯ моно) – некто, человек.

## 3. 古 (КО фуруй) - старый

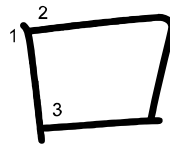
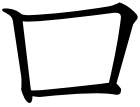


Иероглиф, который "будоражит" умы многих новичков (да и не только новичков). Почему «старый» это рот 口 (КО: кути) и десятка 十 (ДЗЮ:) – *десять ртов* слюнявили-слюнявили

*старый* сухарик, да так и не расклюявили – такой он был СТАРЫЙ :)

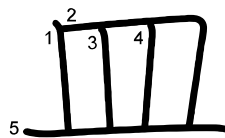
Есть мнение, что иероглиф 古 (КО фуруй старый) когда-то представлял собой сочетание рта 口 (КО: кути) и 中 (ТЮ: нака внутри). Как тут не вспомнить старинную мудрённость: «дарёному коню в зубы не смотрят» (только «внутри 中 рта 口» можно узреть и дозреть, что тебе «втюхали» – старую ли клячу или долгожданного жеребца :)

#### 4. 口 (КО: кути) – рот



口 (КО: кути) – рот. Кстати, довольно забавно, что наша буква «О», похоже, происходит не от изображение округлого рта, произносящего звук «о», а от египетского иероглифа, изображающего глаз (уголки глаза, правда, со временем «отвалились».

#### 5. 皿 (БЭЙ сара) - тарелка



皿 (БЭЙ сара) - тарелка. Бей, Сара, тарелки, бей! - ну, что тут ещё добавишь? :) Разве что, не следует путать сварливую Сару с обезьяной «сару»: 猿 (ЭН сару обезьяна).

Графически же тарелка 皿 больше напоминает современную мисочку для кормления собак и кошек (дно шире верха, чтобы не опрокидывалось), но это уже «технические» детали.

## ЗАКЛЮЧЕНИЕ

Вот и наши первые пять иероглифов для запоминания и/или повторения. Недостаток? Слишком много слов и «букоф», ведь изначально планировалось лишь выдать пять иероглифов, а уж как их воспринять, запомнить, разобрать – должно было стать делом получателя этих самых «кандзей». Тем не менее, изредка мы все-таки позволим себе не сдерживать словесный «понок», тем более, если он принесёт «облегчение» при запоминании иероглифов.

Какова же задача каждого, кто получил этот список:

- а) внимательно прочитать
- б) по мере возможности запомнить
- в) если показалось мало, то запустить словарь Яркси и ознакомиться с более полным списком значений и онных, кунных чтений каждого иероглифа.
- г) обязательно прорисовать каждый из иероглифов несколько раз на бумаге (на большом изображении в начале каждой черты изображён номер, указывающий на порядок рисования черт в иероглифе).

С уважением, Александр Вурдов.

## Самоконтроль:

Перед нами список всех рекомендуемых для запоминания сегодня иероглифов. Скользим по ним взглядом и пытаемся вспомнить значение и чтения каждого из этих кандзи. Если вдруг, что-то пошло не так, то или перечитываем всё с самого начала, или находим информацию по конкретному иероглифу в следующем разделе (иероглифический «дайджест»).

任 適 古 口 皿

## Иероглифический «дайджест»

День 1-й:

- 任 (НИН) – должность.  
適 (ТЭКИ канау) – соответствовать, подходить.  
古 (КО фуруй) – старый.  
口 (КО: кути) – рот.  
皿 (БЭЙ сара) – тарелка.